

Legende

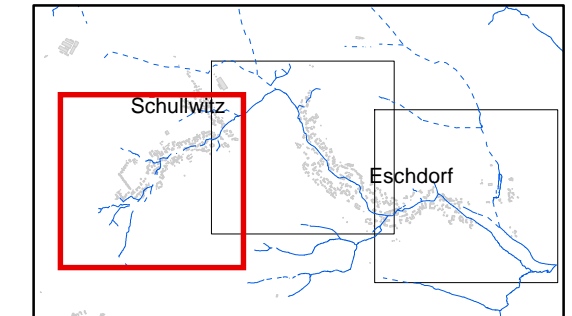
Wassertiefen bei HQ 5

- < 0,25 m
- 0,25 bis 0,50 m
- 0,50 bis 1,0 m
- 1,0 bis 2,0 m
- 2,0 bis 4,0 m

Anschlaglinie HQ 2010

- oberirdische Fließgewässer
- verrohrte Fließgewässer
- stehende Gewässer
- Quellen
- Straßen
- Stadtgrenze
- Gemarkungsgrenzen
- Flurstücksgrenzen
- Gebäudeflächen

Blattübersicht:



Anlage: 5.2, Blatt 1

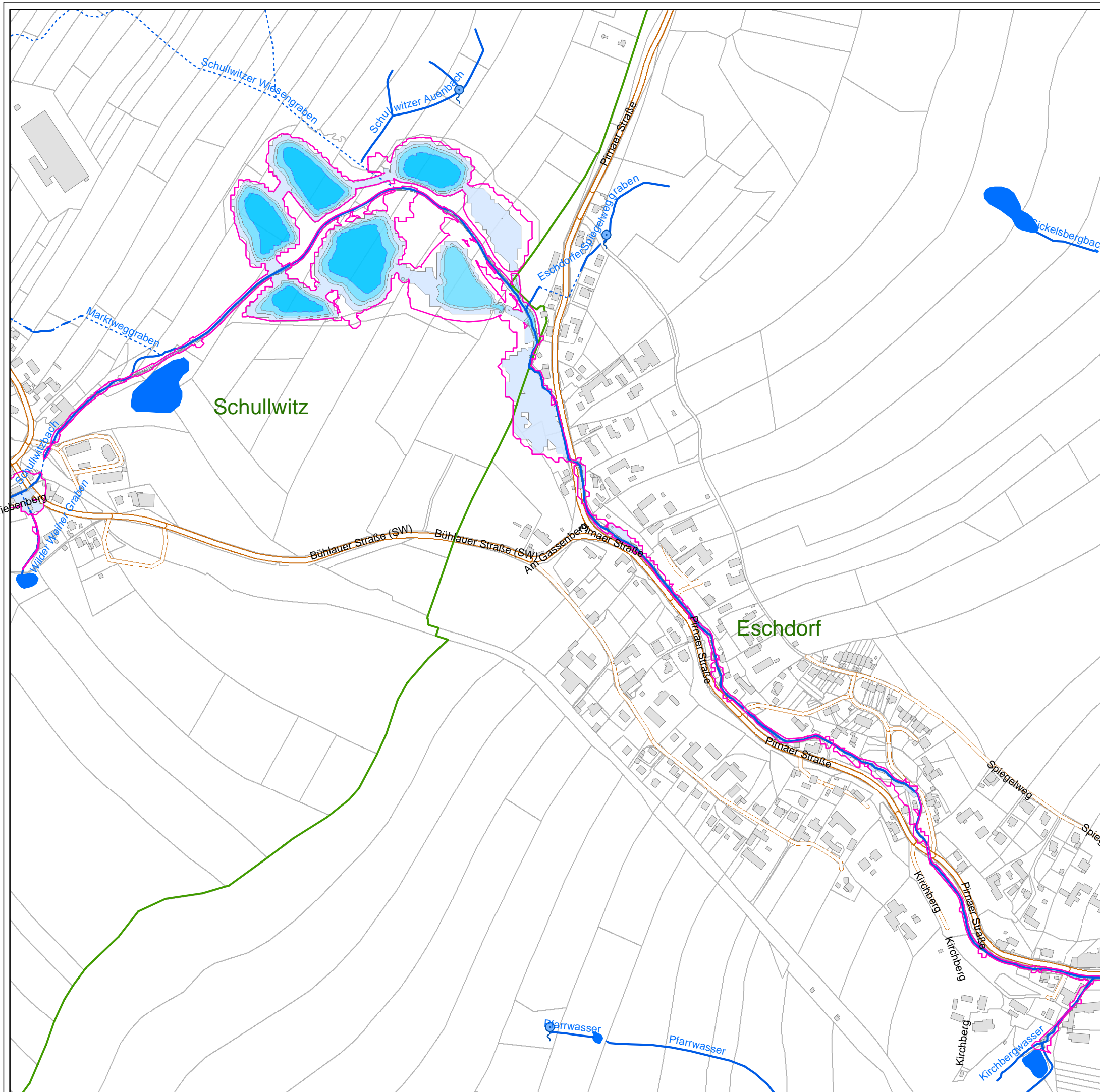
Auftraggeber: **Landeshauptstadt Dresden**
Umweltamt
Abteilung Kommunaler Umweltschutz

Auftragnehmer: **IHU**

**Hochwasserrisikomanagementplan (HWRM-Plan)
Schullwitzbach**

**Überschwemmungsgebiete HQ 5
im IST-Zustand**

Herausgeber: Landeshauptstadt Dresden, Umweltamt		Maßstab: 1:5.000	
Projektnummer: 20142458		Projektleitung: B. Knab	
Redaktionsstand: Mai 2015		Autor - Thematik: M. Tichatschke	
Grundlage(n)/ Quelle(n)/ Thematik: Landeshauptstadt Dresden, Umweltamt, Stand 2012 IHU GmbH, Stand 2015		Zeichner: S. Jäger	Qualitätskontrolle: B. Knab
Topographische Grundlagen: Städtisches Vermessungsamt, Umweltamt		Zeichnungs-Nr.:	
Bemerkung: Diese Karte ist urheberrechtlich geschützt. Nachdruck oder sonstige Vervielfältigung, auch auszugsweise, nur mit Genehmigung des Herausgebers.			



Legende

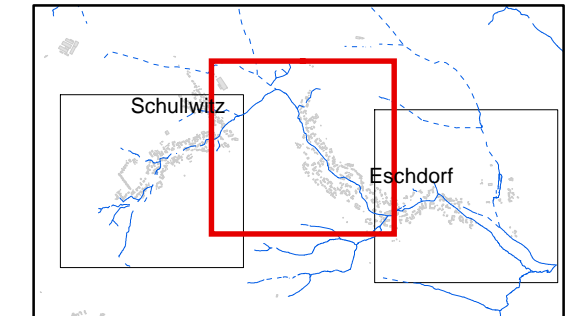
Wassertiefen bei HQ 5

- < 0,25 m
- 0,25 bis 0,50 m
- 0,50 bis 1,0 m
- 1,0 bis 2,0 m
- 2,0 bis 4,0 m

Anschlaglinie HQ 2010

- oberirdische Fließgewässer
- verrohrte Fließgewässer
- stehende Gewässer
- Quellen
- Straßen
- Stadtgrenze
- Gemarkungsgrenzen
- Flurstücksgrenzen
- Gebäudeflächen

Blattübersicht:



Anlage: 5.2, Blatt 2

Auftraggeber: **Landeshauptstadt Dresden**
Umweltamt
Abteilung Kommunaler Umweltschutz

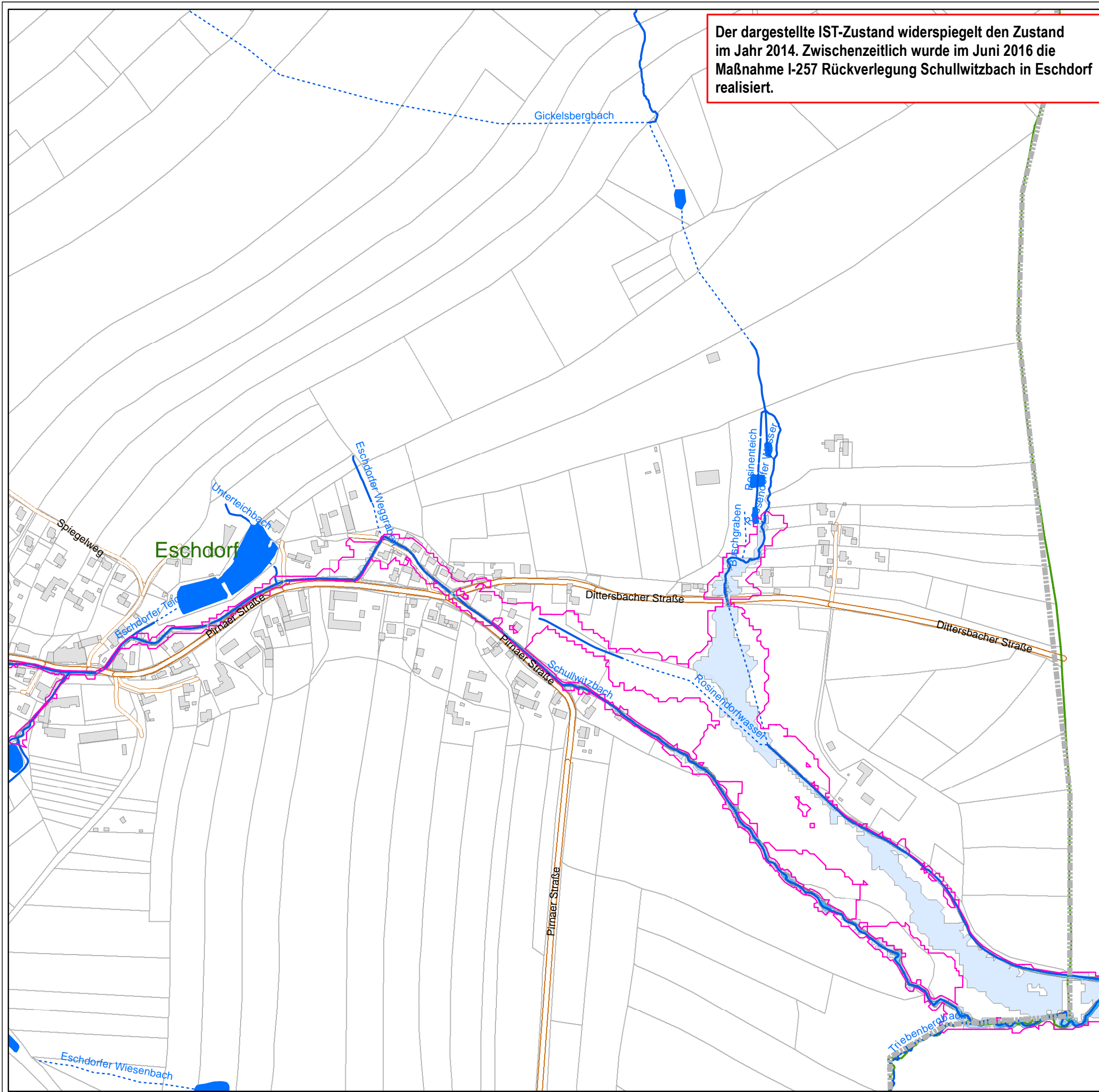
Auftragnehmer: **IHU**
IHU Gesellschaft für Ingenieur-, Hydro- und Umweltgeologie mbH

Hochwasserrisikomanagementplan (HWRM-Plan) Schullwitzbach

Überschwemmungsgebiete HQ 5 im IST-Zustand

Herausgeber: Landeshauptstadt Dresden, Umweltamt		Maßstab: 1:5.000	
Projektnummer: 20142458		Projektleitung: B. Knab	
Redaktionsstand: Mai 2015		Autor - Thematik: M. Tichatschke	
Grundlage(n)/ Quelle(n)/ Thematik: Landeshauptstadt Dresden, Umweltamt, Stand 2012 IHU GmbH, Stand 2015		Zeichner: S. Jäger	Qualitätskontrolle: B. Knab
		Zeichnungs-Nr.:	
Topographische Grundlagen: Städtisches Vermessungsamt, Umweltamt		Bemerkung: Diese Karte ist urheberrechtlich geschützt. Nachdruck oder sonstige Vervielfältigung, auch auszugsweise, nur mit Genehmigung des Herausgebers.	

Der dargestellte IST-Zustand widerspiegelt den Zustand im Jahr 2014. Zwischenzeitlich wurde im Juni 2016 die Maßnahme I-257 Rückverlegung Schullwitzbach in Eschdorf realisiert.



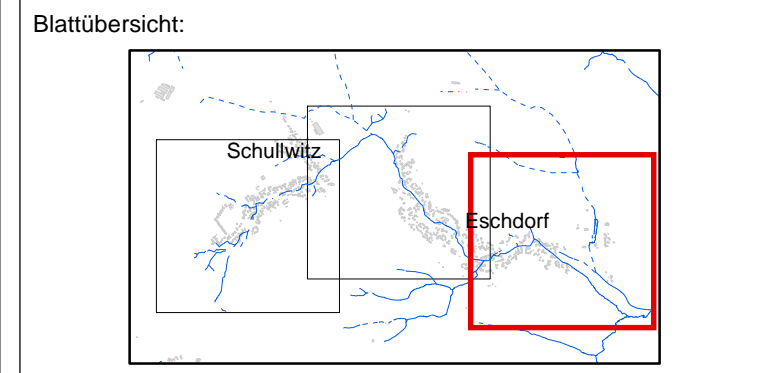
Legende

Wassertiefen bei HQ 5

- < 0,25 m
- 0,25 bis 0,50 m
- 0,50 bis 1,0 m
- 1,0 bis 2,0 m
- 2,0 bis 4,0 m

Anschlaglinie HQ 2010

- oberirdische Fließgewässer
- verrohrte Fließgewässer
- stehende Gewässer
- Quellen
- Straßen
- Stadtgrenze
- Gemarkungsgrenzen
- Flurstücksgrenzen
- Gebäudeflächen



Anlage: 5.2, Blatt 3

Auftraggeber: Landeshauptstadt Dresden Umweltamt Abteilung Kommunaler Umweltschutz	
Auftragnehmer: IHU	
Hochwasserrisikomanagementplan (HWRM-Plan) Schullwitzbach	
Überschwemmungsgebiete HQ 5 im IST-Zustand	
Herausgeber: Landeshauptstadt Dresden, Umweltamt	Maßstab: 1:5.000
Projektnummer: 20142458	Projektleitung: B. Knab
Redaktionsstand: Mai 2015	Autor - Thematik: M. Tichatschke
Grundlage(n)/ Quelle(n)/ Thematik: Landeshauptstadt Dresden, Umweltamt, Stand 2012 IHU GmbH, Stand 2015	Zeichner: S. Jäger Qualitätskontrolle: B. Knab Zeichnungs-Nr.:
Topographische Grundlagen: Städtisches Vermessungsamt, Umweltamt	Bemerkung: Diese Karte ist urheberrechtlich geschützt. Nachdruck oder sonstige Vervielfältigung, auch auszugsweise, nur mit Genehmigung des Herausgebers.